

# نمایه اقلیمی شهرستان سمیرم



## اقلیم شهرستان سمیرم:

شهرستان سمیرم منطقه ای است کوهستانی و دارای آب‌وهوای کوهستانی با زمستانهای سرد و پر برف و تابستان‌های خشک و معتدل. این شهر یکی از بیلاقات استان اصفهان محسوب می‌شود. به علت آب‌وهوای سرد به این منطقه سمیران گفته‌اند که بعدها به سمیرم تبدیل شده و به معنای سردسیر است. آب‌وهوای شهرستان سمیرم از توده‌های هوای زمستانی پرفشار آزور در اقیانوس اطلس شمالی که تروپیکال بوده متأثر می‌گردد. به علت کوهستانی بودن منطقه و وجود ارتفاعات متعدد و همچنین اختلاف ارتفاع در نقاط مختلف شهرستان سمیرم دما و رطوبت در سطح منطقه، نوسانات زیادی را نشان می‌دهد. بر طبق طبقه بندی اقلیمی کوپن، آب‌وهوای شهرستان سمیرم معتدل سرد با تابستان خشک و از دیدگاه دکتر مهدی کریمی نیمه مرطوب معتدل با زمستان سرد محاسبه گردیده است.

## دمای هوا:

بر اساس بررسی‌های آماری بلندمدت (۲۰۰۲-۲۰۱۵ میلادی)، میانگین سالانه دمای سمیرم ۱۳/۵ درجه سانتی‌گراد است. در شهرستان سمیرم میانگین دمای هوا در سردترین ماه سال یعنی در ماه ژانویه ۰/۶ درجه سانتی‌گراد و در گرمترین ماه سال که ماه ژولای می‌باشد، ۲۶ درجه سانتی‌گراد است. میانگین حداکثر دمای هوا نزدیک به ۱۷/۷ درجه سانتی‌گراد و میانگین حداقل دمای آن ۱۳/۵ درجه سانتی‌گراد است. اختلاف دمای گرمترین و سردترین ماه سال ۲۵/۴ درجه سانتی‌گراد است. در طول این دوره آماری سیزده ساله، بالاترین دمای ثبت شده ۳۵/۲ درجه سانتی‌گراد بود که در آگوست ۲۰۰۶ اتفاق افتاد و پایین‌ترین دمای ثبت شده هم ۱۷/۴ درجه سانتی‌گراد زیر صفر بود که در ژانویه ۲۰۱۴ اتفاق افتاده است. تعداد روزهای یخبندان شهرستان سمیرم به طور متوسط ۹۲ روز در طول سال است که ۵۹ روز آن در زمستان و ۳۲ روز آن در پاییز و یک روز هم در فصل بهار اتفاق می‌افتد. بیشترین تعداد روزهای یخبندان سالانه ۱۱۱ روز و کمترین آن ۶۶ روز بوده است. زودرس‌ترین تاریخ شروع یخبندان اواخر مهر و تاریخ خاتمه آن تا اواخر فروردین ماه هم در بعضی از سالها ادامه دارد. در این شهر ماه‌های ژانویه و دسامبر نسبت به سایر ماه‌های سال دارای تعداد روزهای یخبندان بیشتری است. در سمیرم بیشترین ساعات آفتابی ماهانه با میانگین ۳۵۰ ساعت در ماه ژوئن و کمترین ساعات آفتابی با میانگین ۲۱۴ ساعت به ماه فوریه تعلق دارد. میانگین جمع سالانه ساعات آفتابی ۳۳۴۴ ساعت است.

## رطوبت و بارش:

میانگین ماهانه رطوبت نسبی هوا طبق آمار بلندمدت (۲۰۰۲-۲۰۱۵) در سمیرم ۳۲/۵ درصد است. میانگین حداقل رطوبت نسبی ۲۳ درصد و میانگین حداکثر آن ۴۴/۵ درصد می‌باشد. به طور خلاصه می‌توان گفت در ماه‌های بارانی و سرد سال میزان رطوبت نسبی کم و بیش بالاست و برعکس در فصل تابستان مقادیر آن پایین است. پرباران‌ترین ماه سال در سمیرم ماه دسامبر است. مجموع بارش سالانه سمیرم ۴۹۳ میلی‌متر است. قابل توجه است که بالاترین میزان بارش سالانه این شهر ۶۶۹ میلی‌متر در سال ۲۰۰۶ اتفاق افتاد و پایین‌ترین میزان بارش سالانه این شهرستان هم ۱۷۳ میلی‌متر در سال ۲۰۰۸ رخ داده است.

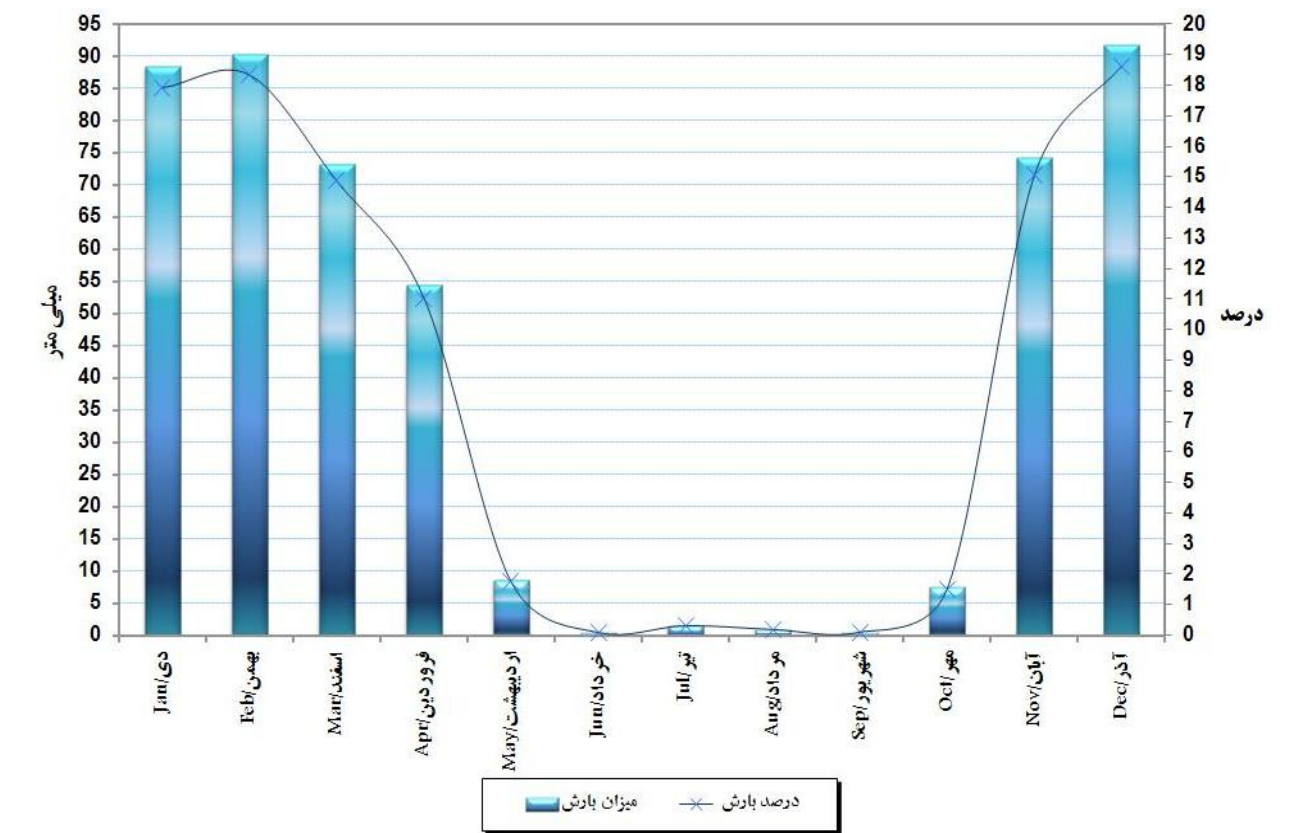
بر طبق منحنی آمیروترمیگ، طول دوره خشکسالی در شهرستان سمیرم از اوایل ماه آوریل تا اواسط اکتبر می‌باشد. یعنی حدود شش‌و‌نیم ماه از سال میزان دما بیشتر از مقدار بارش بوده که تحت عنوان دوره خشکی مطرح می‌شود. تعداد روزهای بارانی سمیرم ۵۷ روز در سال است که ۲۷ روز آن در زمستان، ۱۳ روز در بهار، ۲ روز در تابستان و ۱۶ روز در پاییز به ثبت رسیده است. در شهرستان سمیرم به طور متوسط ۱۹ روز از سال برفی است که بیشترین فراوانی وقوع را در ماه ژانویه دارا می‌باشد. در این شهر تعداد روزهای همراه با طوفان رعدوبرق ۵ روز در طول سال است.

## باد:

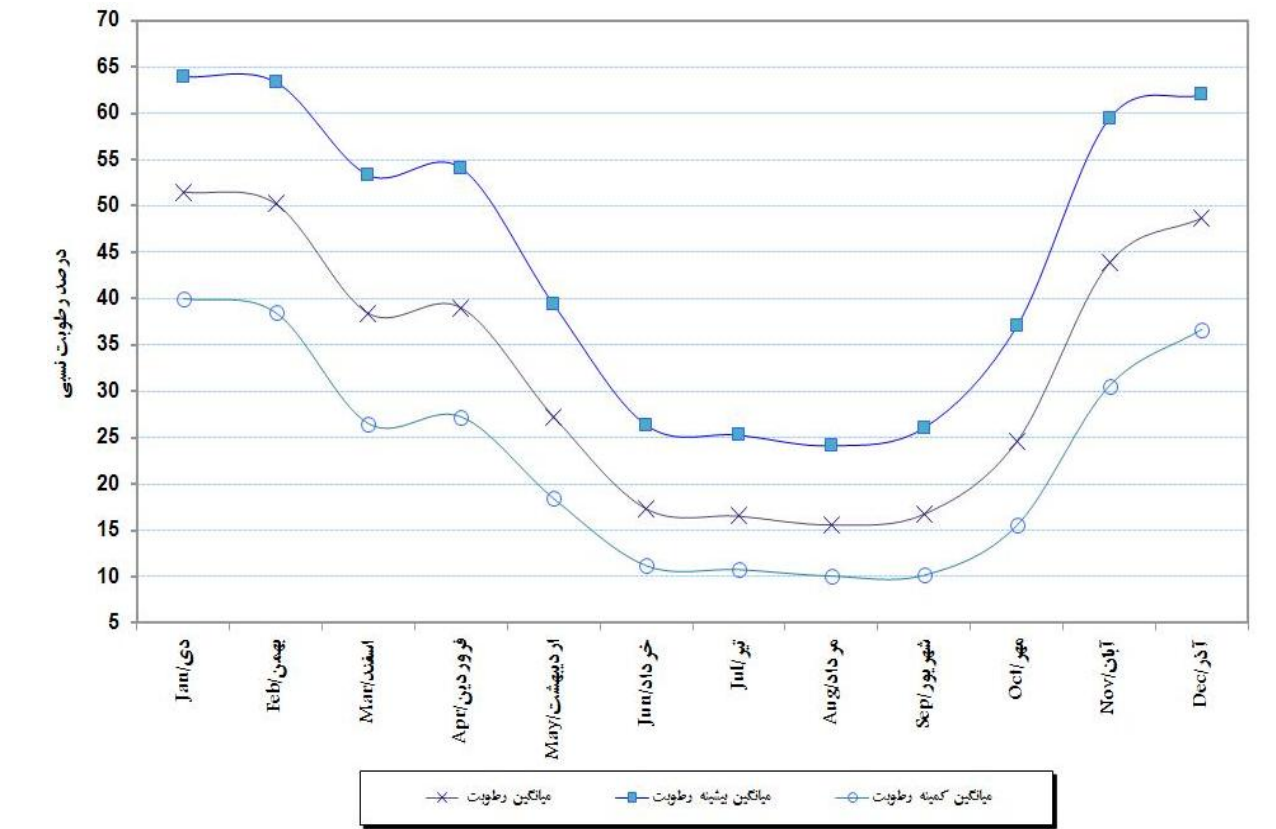
باد از آثار عمده و مهم فشار هوا است که همواره در هواشناسی سمت و سرعت وزش آن تا ارتفاع ۱۰ متری از سطح زمین اندازه‌گیری، ثبت و گزارش می‌گردد. بادهای عمومی در منطقه سمیرم از جهت وزش در فصل بهار پرتلاطم و در فصل پاییز آرام‌ترند. بادهای محلی که تاثیر شگرفتی بر روی محصولات کشاورزی و زراعی و تا حدودی آب‌وهوای منطقه می‌گذارد شامل، نسیم کوه و دره، باد چوم، باد چپ و باد چوقون می‌باشد. باد غالب سالانه در شهرستان سمیرم بادهای جنوب غربی است. جهت باد غالب در شهرستان سمیرم در تمامی فصول سال، جنوب غربی است. در دوره آماری بررسی شده (۲۰۰۲-۲۰۱۵) میانگین سالانه سرعت وزش باد غالب شهرستان سمیرم ۳/۵ متربرثانیه می‌باشد. شدیدترین باد وزیده شده در سمیرم در بررسی‌های آماری بلندمدت (۲۰۰۲-۲۰۱۵) ۴۰ متربرثانیه بوده که در ماه می ۲۰۰۵ وزیده است. در سمیرم به طور متوسط ۱۵ روز از سال همراه با گردوخاک است که اغلب در فصل بهار رخ می‌دهد. دید افقی از پارامترهای مهم در امور حمل‌ونقل و ترابری است و عامل بسیاری از تصادفات جاده‌ای می‌باشد. کاهش دید افقی ممکن است به علت وقوع برخی از پدیده‌های جوی نظیر مه، گردوخاک، رگبار شدید، کولاک برف و نظایر آنها باشد. در شهرستان سمیرم به طور متوسط ۱۷ روز در طول سال دید افقی مساوی یا کمتر از ۲ کیلومتر است که بیشتر در ماه دی اتفاق می‌افتد.

تهیه شده در: اداره کل هواشناسی استان اصفهان

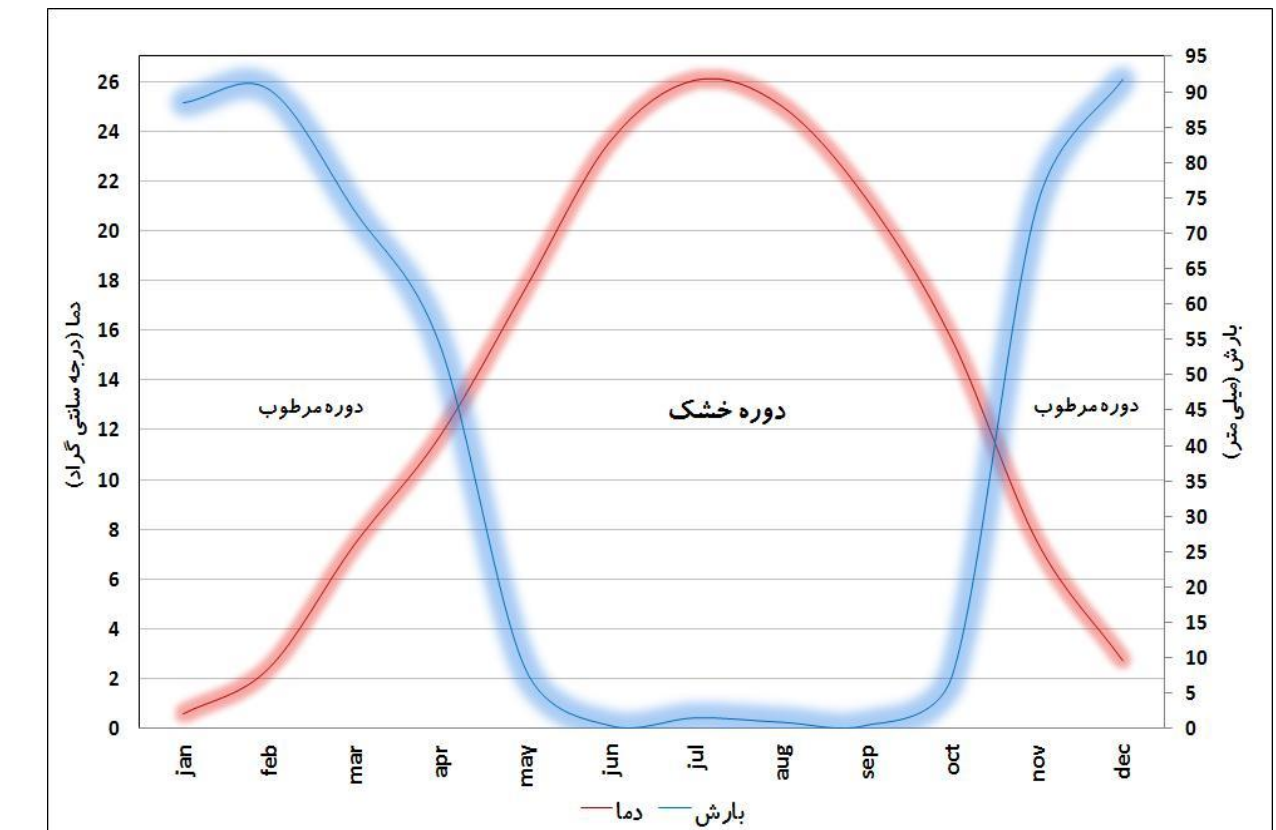
## نمودار اقلیمی میزان بارش ماهیانه در شهرستان سمیرم (۲۰۰۲-۲۰۱۵)



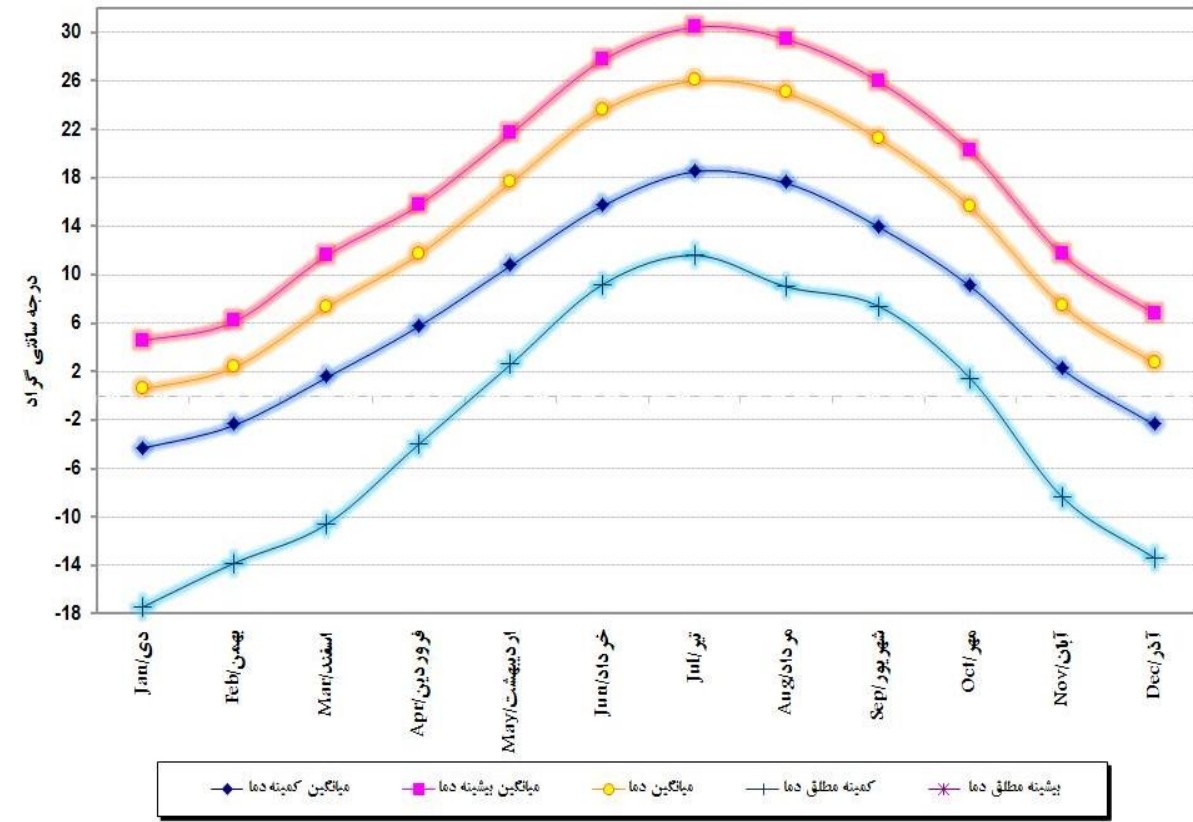
## نمودار اقلیمی میانگین ماهیانه درصد رطوبت نسبی در شهرستان سمیرم (۲۰۰۲-۲۰۱۵)



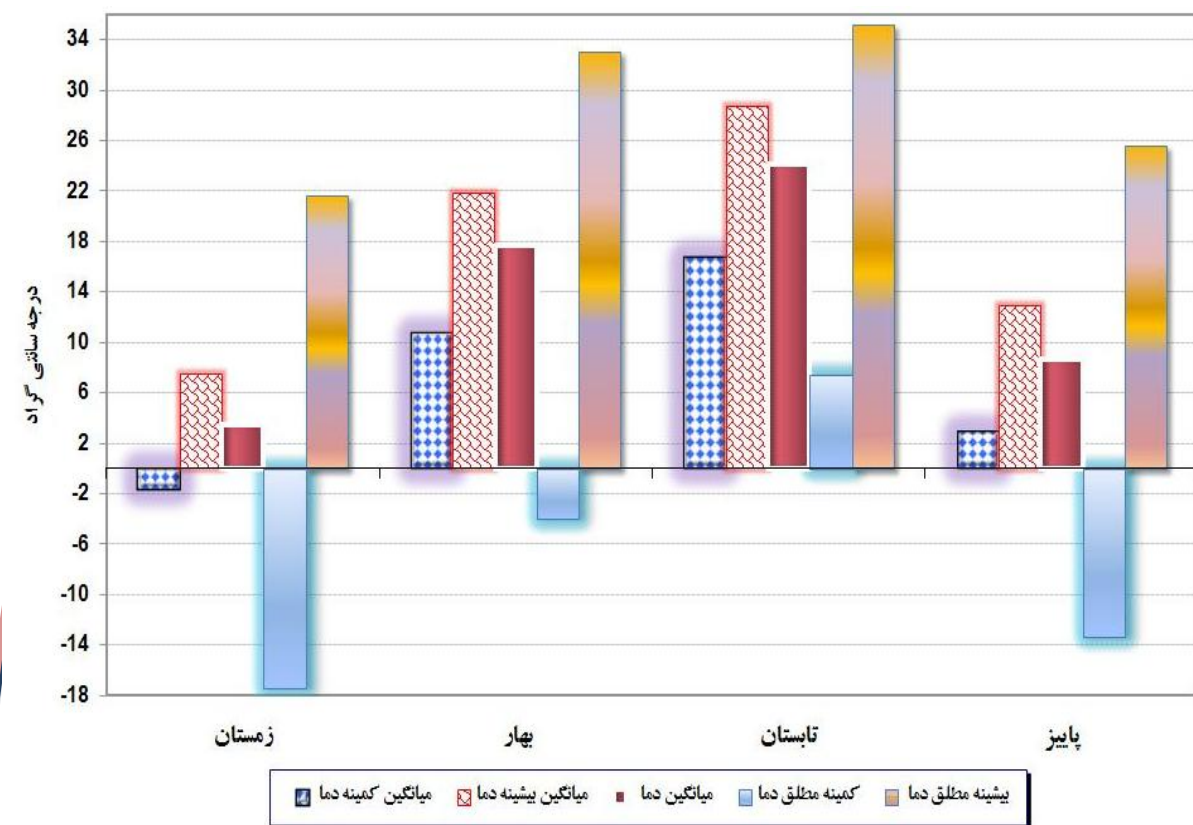
## منحنی آمیروترمیگ شهرستان سمیرم (۲۰۰۲-۲۰۱۵)



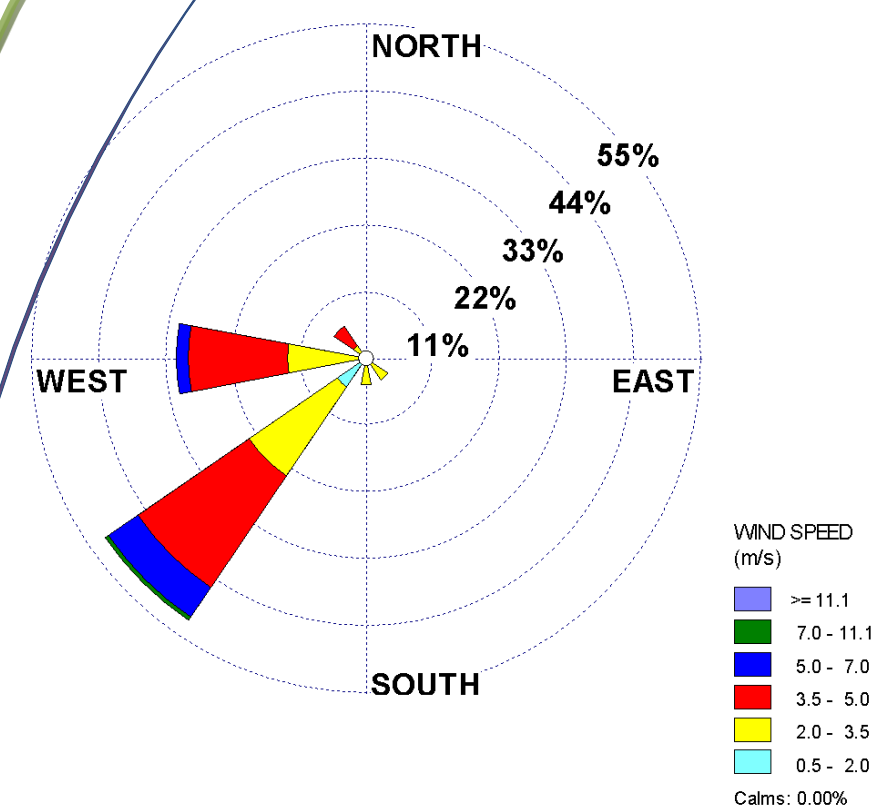
## نمودار اقلیمی رژیم دمایی در شهرستان سمیرم (۲۰۰۲-۲۰۱۵)



## نمودار اقلیمی رژیم فصلی دما در شهرستان سمیرم (۲۰۰۲-۲۰۱۵)



## کلباد سالانه باد غالب در شهرستان سمیرم بر حسب متربرثانیه (۲۰۰۲-۲۰۱۵)



WIND SPEED (m/s)  
 >= 11.1  
 7.0 - 11.1  
 5.0 - 7.0  
 3.5 - 5.0  
 2.0 - 3.5  
 0.5 - 2.0  
 Calms: 0.00%